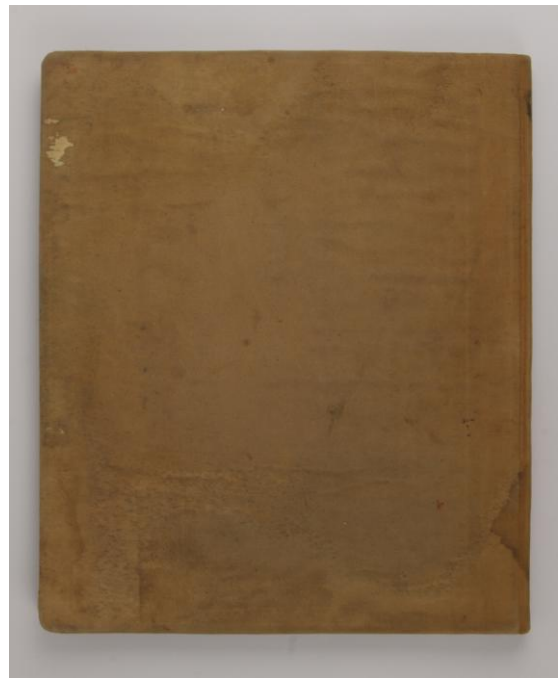
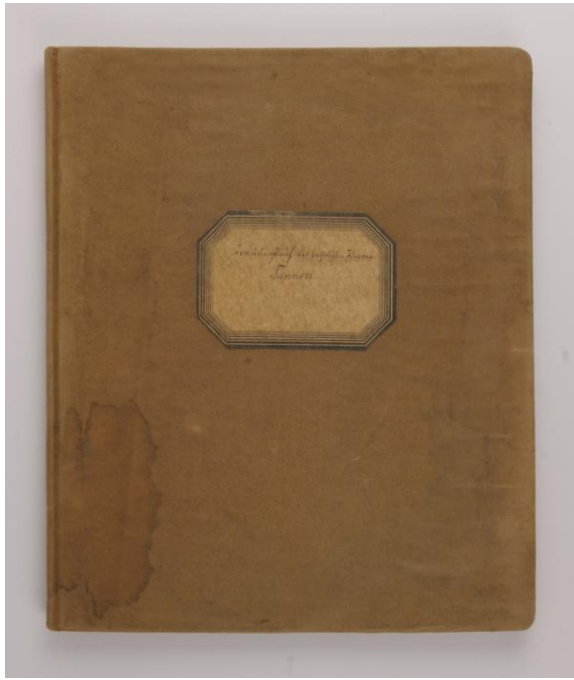
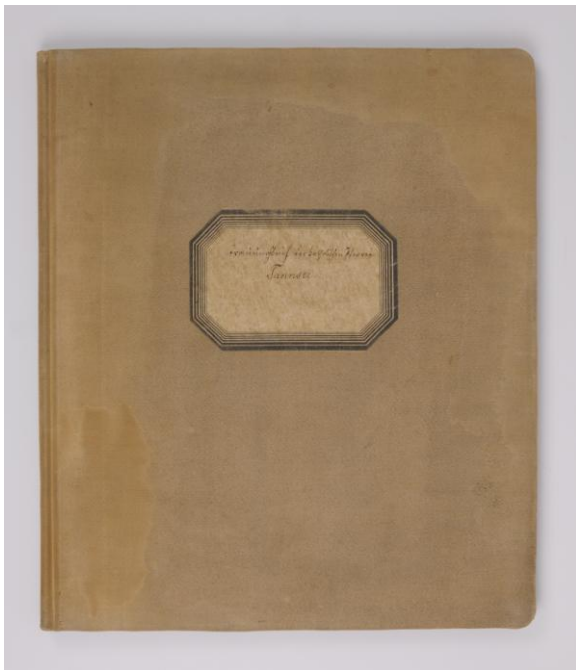


**DOKUMENTACJA FOTOGRAFICZNA**



Fot.1 i 2. Księga metrykalna Świerki Śluby 1904-1957, oprawa przed konserwacją.



Fot.3 i 4. Księga metrykalna Świerki Śluby 1904-1957, oprawa po konserwacji.



Fot.5. Księga metrykalna Świerki Śluby 1904-1957, stan przed konserwacją - zaciek na oprawie.



Fot.6. Księga metrykalna Świerki Śluby 1904-1957, stan po konserwacji.

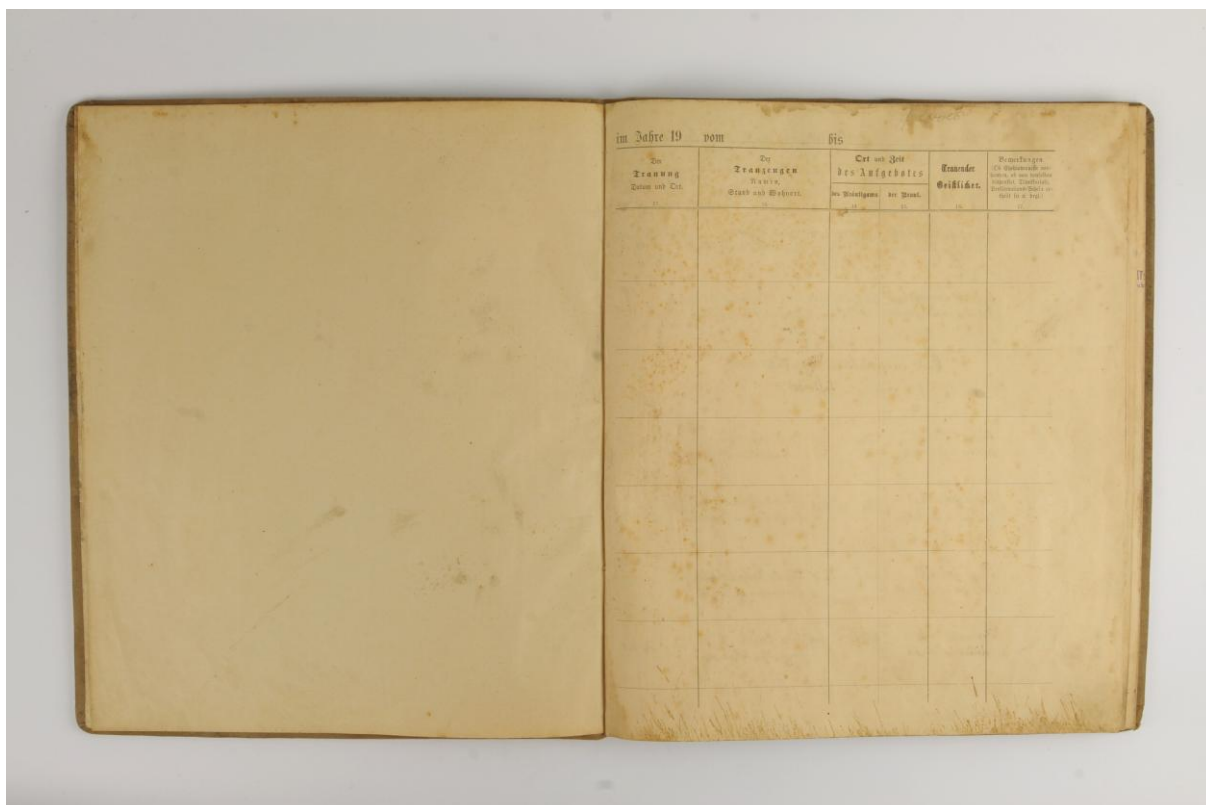




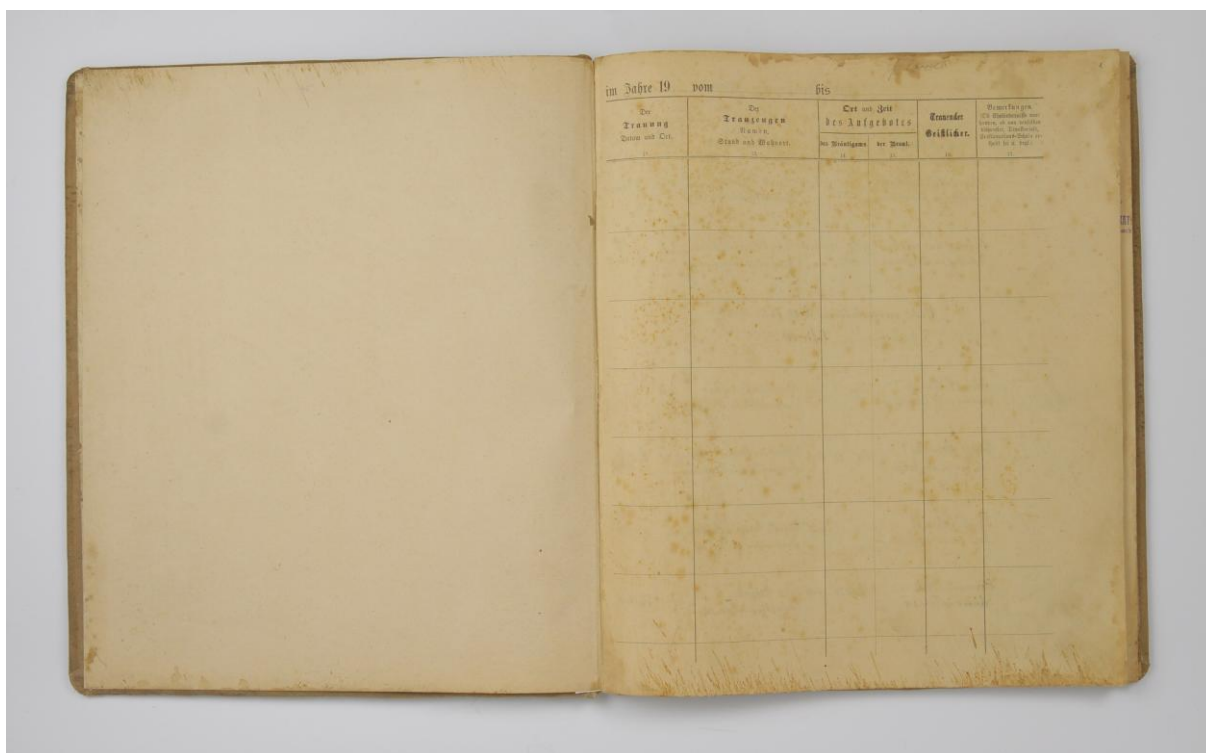
Fot.7. Księga metrykalna Świerki Śluby 1904-1957, stan przed konserwacją - zacieki i zaplamienia spowodowane przez mikroorganizmy na oprawie.



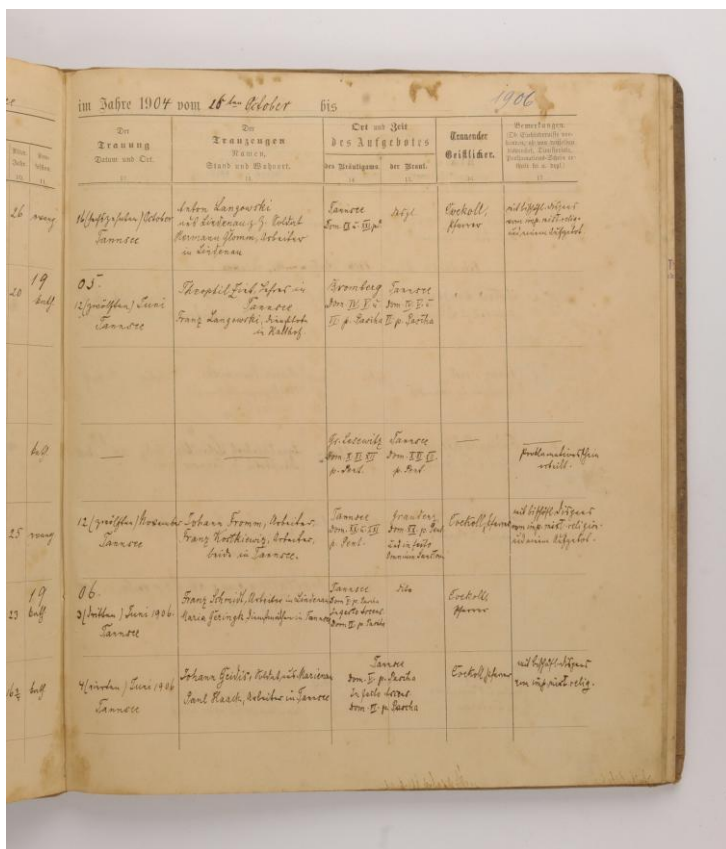
Fot.8. Księga metrykalna Świerki Śluby 1904-1957, stan po konserwacji.



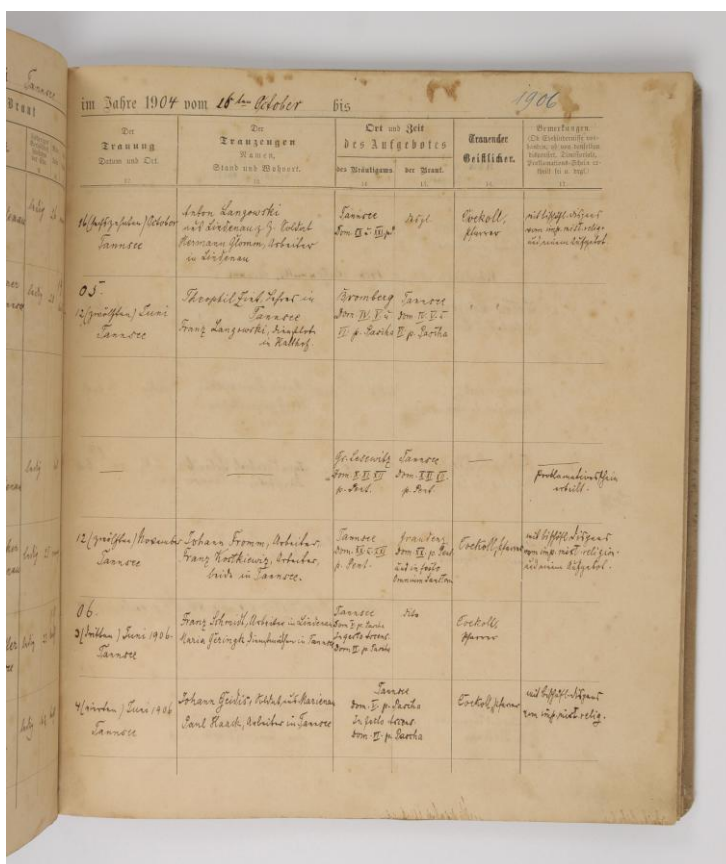
Fot.9. Księga metrykalna Świerki Śluby 1904-1957, pierwsza karta, stan przed konserwacją.



Fot.10. Księga metrykalna Świerki Śluby 1904-1957, pierwsza karta, stan po konserwacji.



Fot.11. Księga metrykalna Świerki Śluby 1904-1957, stan przed konserwacją.



Fot.12. Księga metrykalna Świerki Śluby 1904-1957, stan po konserwacji.

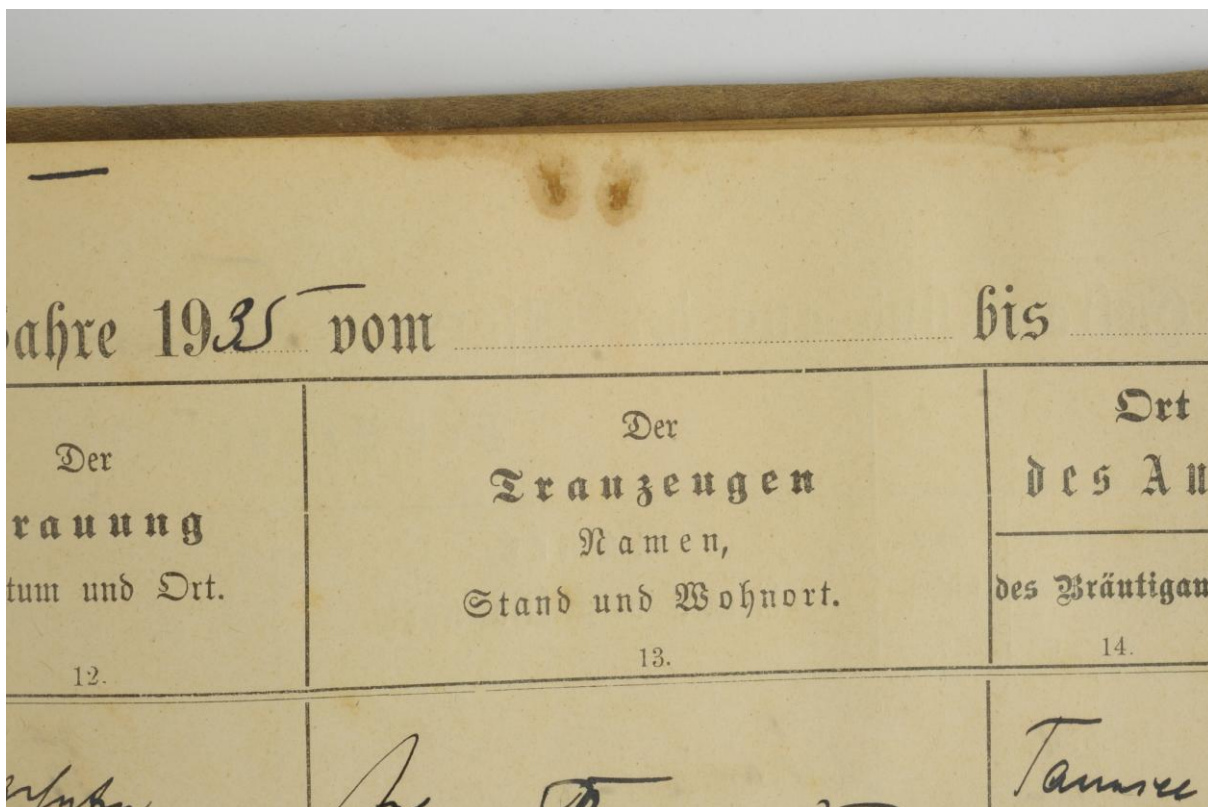




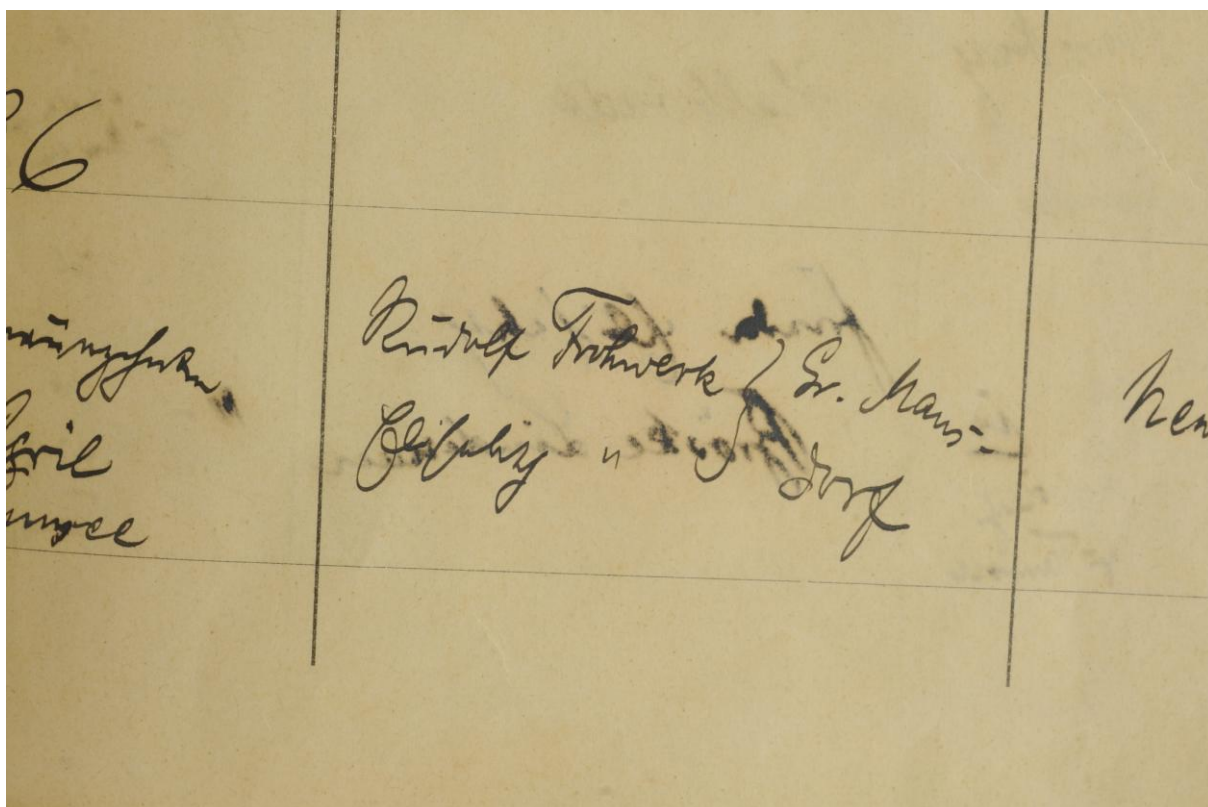
Fot.13. Księga metrykalna Świerki Śluby 1904-1957, stan przed konserwacją – zaciek i zaplamienie przy dolnej krawędzi karty.



Fot.14. Księga metrykalna Świerki Śluby 1904-1957, stan przed konserwacją - zaciek.

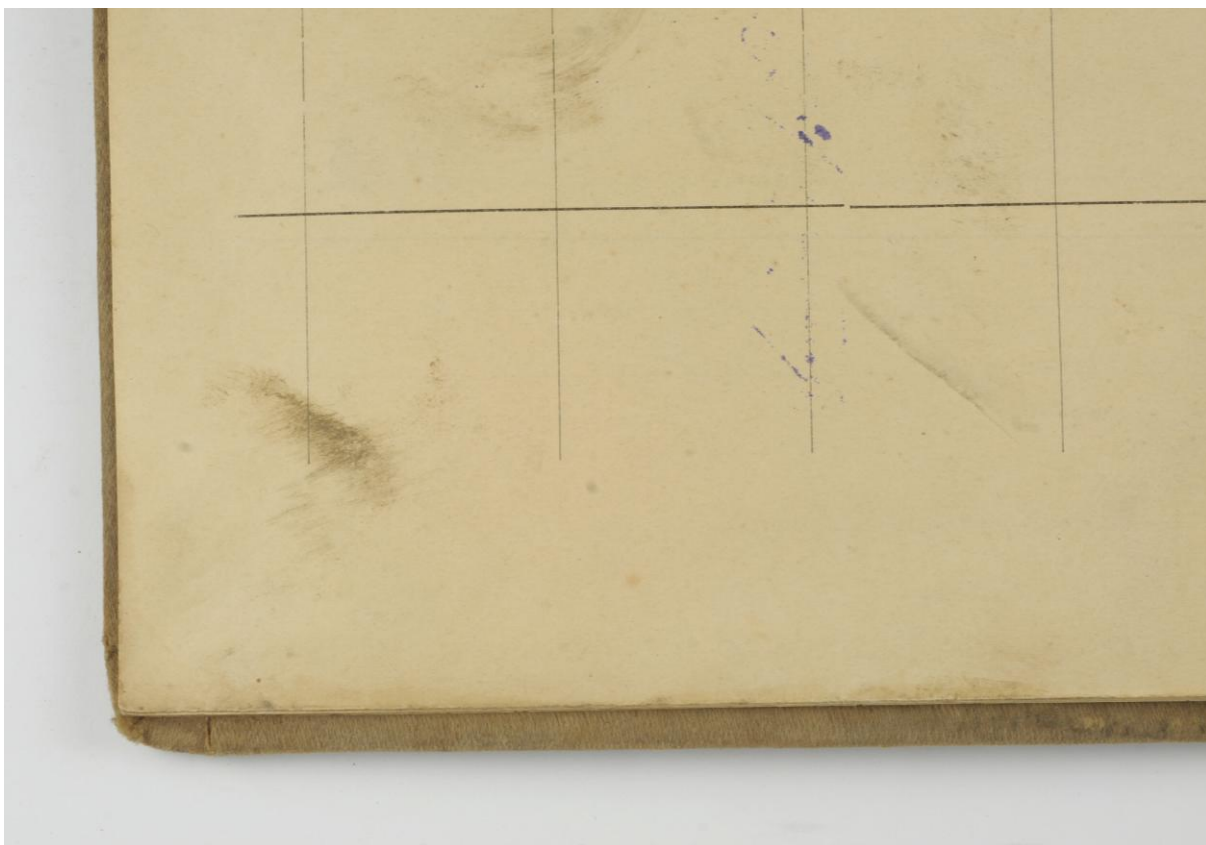


Fot.15. Księga metrykalna Świerki Śluby 1904-1957, stan przed konserwacją – zaciek przy górnej krawędzi karty.



Fot.16. Księga metrykalna Świerki Śluby 1904-1957, stan przed konserwacją – przenikanie atramentu na drugą stronę karty.

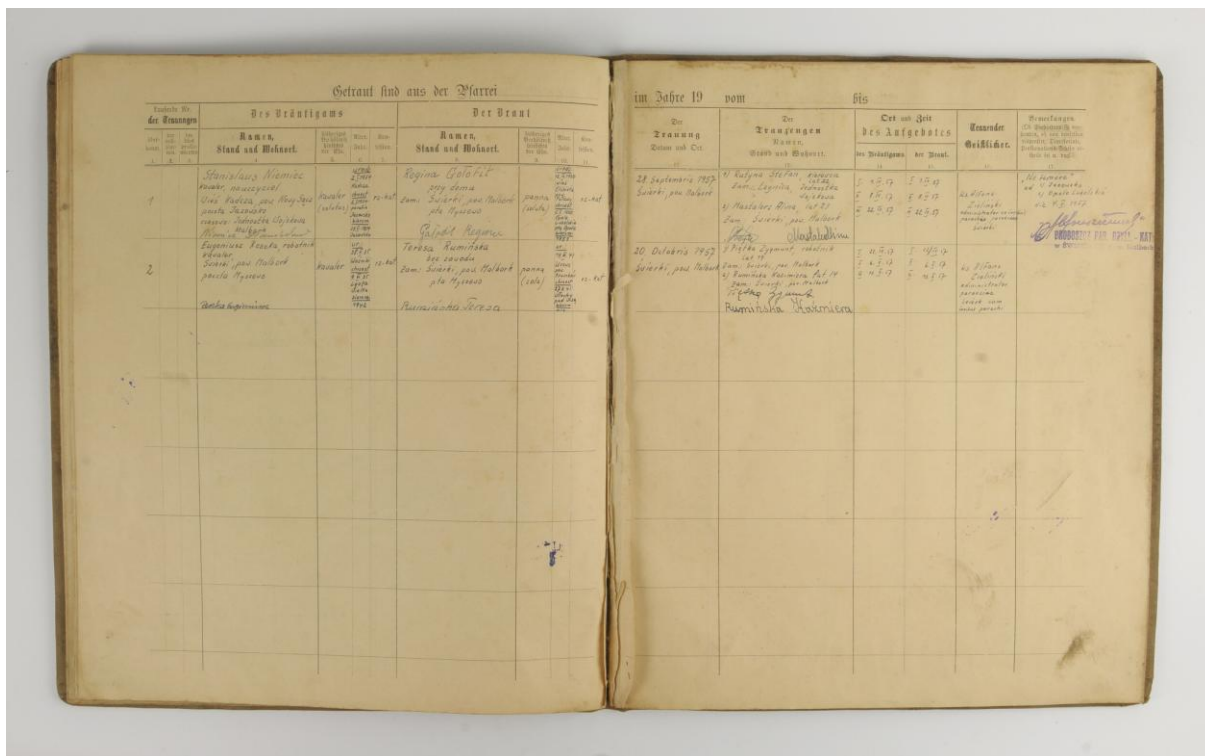




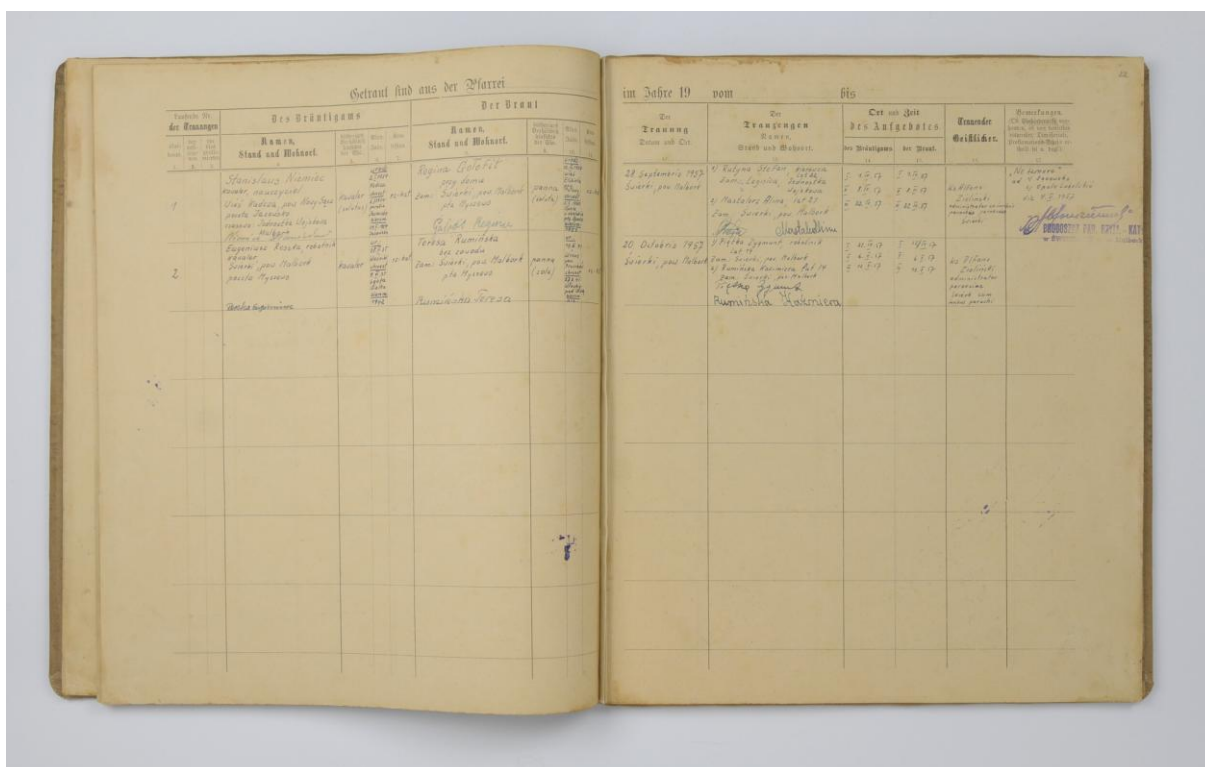
Fot.17. Księga metrykalna Świerki Śluby 1904-1957, stan przed konserwacją – zabrudzenia na powierzchni karty.



Fot.18. Księga metrykalna Świerki Śluby 1904-1957, stan po konserwacji.



Fot.19. Księga metrykalna Świerki Śluby 1904-1957, stan przed konserwacją – zabrudzenia na powierzchni karty, widoczne ślady po wyrwaniu skłładki.



Fot.20. Księga metrykalna Świerki Śluby 1904-1957, stan po konserwacji.